



Wikipedia Onboarding-Ansätze

Ergebnisse einer qualitativen Studie

Berlin, 29. Januar 2018

Wikipedia Onboarding-Ansätze

Executive Summary

- Potentielle Autorinnen und Autoren von Wikipedia finden die unterschiedlichen Einstiegshilfen durchaus **nützlich** und wünschen sich auch ein solches Angebot auf Wikipedia zu finden.
- Entsprechend der verschiedenen Kenntnisstände, Aufgabenstellungen und Herangehensweisen ist ein diverser **Mix** weiterhin empfehlenswert, jedoch fiel es den Teilnehmerinnen und Teilnehmern **schwer das für sie passende Angebot zu finden**.
- Die **Verortung** der Hilfe(n) und **Wege zum Einstieg** sind daher noch optimierungsfähig, ebenso die **inhaltliche** und **visuelle** Aufbereitungsform.
- Häufige anfängliche Fragen betreffen vor allem das **„korrekte“ Vorgehen** nach **Wikipedia-Ansprüchen**, die den meisten neuen Nutzern noch nicht vertraut sind.
- Eine transparentere Kommunikation der Plattformstruktur (auch im internationalen Vergleich), eine **gezieltere Einführung** der Grundlagen und Qualitätsansprüche für Artikel innerhalb einer Enzyklopädie sowie der Veröffentlichungs- und Abstimmungsprozesse zur Qualitätssicherung wären daher aus Neu-Autorensicht wünschenswert.



Inhaltsübersicht

Wikipedia Onboarding-Ansätze

1. Zielstellung und Studiendesign
2. Wahrnehmung und Relevanz von Wikipedia
3. Motivation und Barrieren für die Mitarbeit bei Wikipedia
4. Bewertung der Onboarding-Ansätze
5. Fazit: Hilfeangebot und Einbettung der Einstiegshilfen
6. Ausblick





Zielsetzung und Studiendesign

Wikipedia Onboarding-Ansätze

1. Zielstellung & Studiendesign

Übersicht

Zielsetzung

Potentielle Autorinnen und Autoren hinsichtlich ihrer Erwartungshaltung zum Thema Onboarding (Einstieg, Verortung, Inhalte) besser verstehen und explorieren, welche möglichen Onboarding-Ansätze bessere Grundlagen des Editierens und Diskutierens vermitteln.

Methode

- Lab Interviews (60 Minuten) am 18. und 19. Januar 2018
- Zielgruppe: 4 registrierte und 4 nicht registrierte Nutzerinnen und Nutzer mit der Absicht bei Wikipedia mitzuwirken

Methodisches Vorgehen

- 1) Fokussiertes Interview zur Relevanz und motivationalen Treibern bei Wikipedia
- 2) Exploration und Nutzung verschiedener Einstiegshilfen mit digitalen Stimuli (randomisiert) entsprechend Nutzerstatus
- 3) Vergleich und Bewertung in Bezug auf Erfahrungen, Wünsche und Erwartungen im Registrierungsprozess



1. Zielstellung & Studiendesign

Stimulusmaterialien

Es erfolgte eine Auswahl von **vier verschiedenen Einstiegshilfen** von Wikipedia, die im Rahmen der Studie hinsichtlich **Erwartungshaltung**, **Optimierungspotenzial** und **Verortung** exploriert wurden:

1. Starthilfe

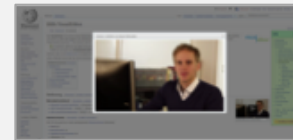
<https://de.wikipedia.org/wiki/Wikipedia:Starthilfe>



Die Starthilfe ist eine Zusammenstellung mit verschiedenen Hilfeseiten zum Thema Lesen, erste Bearbeitungen, der erste Artikel sowie weitere Informationen.

2. Videoeinbindung zu Hilfethemen

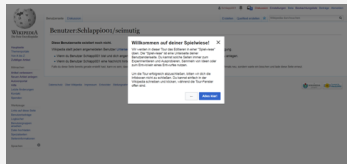
<https://de.wikipedia.org/wiki/Hilfe:VisualEditor>



Auf einzelnen Hilfeseiten sind Videos eingebunden, welche die Informationen multimedial zusammenfassen.

3. Geführte Tour

<https://de.wikipedia.org/wiki/Special:MyPage/seimutig?tour=seimutig>



Die geführte Tour ist nur für registrierte Nutzer zugänglich und erklärt mittels kurzer Beschreibungen die einzelnen Schritte einer Editierung anhand eines Beispiels.

4. Trainingsmodul

<https://outreachdashboard.wmflab.org/training/wikipedia-editieren>



Bei den Trainingsmodulen handelt es sich um 20-30 minütige Kurse zu den Themen Grundlagen, Artikel und Quellen bewerten sowie Editiergrundlagen. Die Kurse beinhalten grundlegende Informationen und enden mit einem Quiz



1. Zielstellung & Studiendesign

Teilnehmerinnen und Teilnehmer

Das Alter der Testpersonen lag zwischen 21 und 62 Jahren, mit einem Durchschnitt bei 46 Jahren.

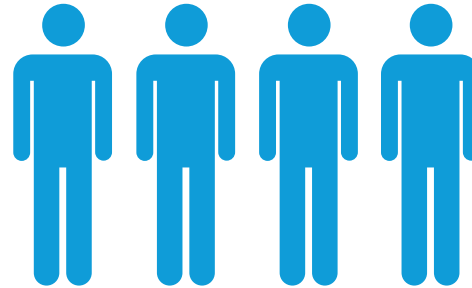
50%



Registrierte Nutzerinnen & Nutzer

4 Testpersonen hatten bereits einen Account, aber nur eine davon hatte auch schon mehr als einen Edit ausgeführt.

50%



Nicht registrierte Nutzerinnen & Nutzer

4 Testpersonen waren noch nicht registriert, 2 gaben an, sich dies bereits konkret überlegt zu haben, 2 spielten bislang lediglich mit dem Gedanken



1. Zielstellung & Studiendesign

Ablauf der Interviews

1) Fokussiertes Interview

Ziel: Aktuelles Nutzungsverhalten verstehen, Barrieren und Treiber der Wikipedia-Nutzung erkennen und erklären.

Vorgehen: Leitfadengestütztes qualitatives Interview

3) Vergleich und Bewertung

Ziel: Abgleich der Erwartungen und Erfahrungen der Einstiegshilfen und Vergleich dieser

Vorgehen: Leitfadengestütztes qualitatives Interview

5 Min.

20 Min.

50 Min.

60 Min.

2) Exploration und Nutzung der Einstiegshilfen

Ziel: Einzelne Einstiegshilfen explorieren, um relevanten Kontext, Einstiegsposition und Optimierungen ableiten zu können.

Vorgehen: Eigenständige Nutzung der Einstiegshilfen und Anleitung zum lauten Denken währenddessen durch die Testpersonen. Am Ende wurden alle Testpersonen (registrierte und nicht registrierte Nutzerinnen und Nutzer) zu den Grundlagen des Editierens befragt, da die Zahl der Editier-Vorgänge zu gering war, um eine Vertiefung zur „Diskussions-Hilfe“ durchzuführen.



1. Zielstellung & Studiendesign

Zentrale Fragestellungen der Interviews

Fokussiertes Interview:

- Was geht dir spontan durch den Kopf, wenn du an Wikipedia denkst? Wie verstehst du Wikipedia? Wer kümmert sich um die Inhalte? Wie funktioniert die Plattform?
- Gibt es typische Situationen, in denen du Wikipedia nutzt (Kontext, Zeit, Ort)?
- Was waren die Beweggründe dafür dich zu registrieren? / Aus welchen Gründen hast du bereits einmal darüber nachgedacht dich zu registrieren?
- Was waren die Auslöser für die Mitarbeit? / Was hat dich gehindert, selbst etwas bei der Wikipedia anzupassen?
- Welche Fragen hattest du zu Beginn der Mitarbeit?
- Was hat dich bislang daran gehindert noch weitere Editierungen und Verfassen von neuen Artikeln nachzugehen?

Vergleich und Bewertung:

- Was ist dein erster Eindruck von der Seite?
- Wie verstehst du diese Seite? Was ist das für eine Seite?
- Welche Informationen kannst du hier erhalten?
- Inwiefern sind diese Informationen relevant?
- Welche Informationen fehlen an dieser Stelle?
- In welchem Kontext möchtest du diese Seite noch einmal besuchen bzw. nicht besuchen?
- Allgemein, wie bewertest du die Idee von Wikipedia Einstiegshilfen anzubieten? Welche Fragen wurden in diesem Kontext nicht beantwortet?
- Wie bewertest du die Einstiegshilfen insgesamt?
- Welche der Themen waren für dich am Hilfreichsten?
- Welche Fragen wurden in diesem Kontext nicht beantwortet?





Wahrnehmung und Relevanz

Wikipedia Onboarding-Ansätze

2. Wahrnehmung und Relevanz

Nutzerstimmen zur Marke Wikipedia

*„Ich schätze den
Community-Gedanken.“*

*„Wikipedia ist wie ein
Handbuch, das ich immer
dabei habe.“*

*„Wikipedia ist
vertrauenswürdig!“*

*„Meine Lieblingsfunktion
sind die zufälligen Artikel.“*

*„Ich nutze es für den
schnellen Überblick.“*

*„Gäbe es kein Wikipedia,
müsste ich mir ein Lexikon
kaufen.“*

*„Die Inhalte sind toll, die
Aufmachung finde ich wenig
ansprechend.“*

*„Ich nutze es zur allgem.
Recherche, es ist mein erster
Anlaufpunkt.“*



2. Wahrnehmung und Relevanz

Nutzung der online Enzyklopädie



- **Wikipedia wurde als sehr relevante Quelle** bei der Beschaffung von Informationen angesehen, wobei vornehmlich die Aspekte Verfügbarkeit und Zugänglichkeit (online) den häufigen Zugang zur Marke bestimmt.
- Die meisten Testpersonen **nutzten Wikipedia täglich, mindestens aber öfter in der Woche**. Ursächlich hierfür sind zum einen die Erfahrungswerte („*da finde ich immer eine Antwort*“) und zum anderen die Verortung bei der Google-Suche. Meist ist Wikipedia der oberste Treffer und sorgt damit für eine hohe Nutzungsfrequenz aber auch für ein Gefühl hoher (weltweiter!) Relevanz und Vertrauen.
- Bei der Onlinerecherche ist **Google** jedoch häufig **der erste Anlaufpunkt**. Wikipedia hingegen wurde nur durch Intensivnutzer direkt aufgerufen.
- Wenige Testpersonen nutzten außer Google und Wikipedia noch fachspezifische Foren.



2. Wahrnehmung und Relevanz

Gründe für die Nutzung



- Das hohe **Vertrauen in die Marke** und damit die Nutzung findet sich im Community-Aspekt wieder: dadurch, dass sich jede(r) an der Mitarbeit beteiligen kann, wird eine Kontrolle angenommen, welches nur gesichertes Wissen abbildet.
- Wikipedia wurde wegen des Mitmach-Gedankens daher auch **häufig als „Mein Lexikon“ wahrgenommen**.
- Allerdings herrschte eine **diffuse Vorstellung zu Abstimmungsprozessen und Kontrollmechanismen**. Unklar blieb wie diese im Detail funktionieren und wie der strukturelle und organisatorische Aufbau hinter Wikipedia aussieht.
- Weitere Kriterien für die häufige Nutzung von Wikipedia waren **der schnelle Überblick** über ein Thema zu Beginn und die Möglichkeit durch **Verlinkungen** immer weiter Informationen zu sammeln.



2. Wahrnehmung und Relevanz

Positive und negative Aspekte

- Offenes Projekt, wo jede(r) mitmachen kann
- Institution/Verein als Betreiber verstärkt Vertrauen in Inhalte
- Hoher Stellenwert in der alltäglichen Informationsrecherche
- Wichtigstes Allgemeinwissen immer bei Wikipedia auffindbar (wenn nicht in deutsch dann in anderer Sprache)
- Leichter Informationszugriff und meistens korrekte Informationen
- Weltweite Nutzung und Verbreitung

- Bekannte und aktuelle Zusatzangaben (z.B. Öffnungszeiten von Sehenswürdigkeiten) nicht in Wikipedia vorhanden
- Verschiedene Sichtweisen zu bestimmten Themen werden mitunter vermisst
- Hohe Qualitätsansprüche teilweise durch Community-Gedanken minimiert (Jede(r) kann mitmachen und korrigieren unabhängig von Bildungsgrad und Qualifikation)
- Mitarbeit wird erschwert, weil die Registrierung und Einarbeitung kompliziert erscheint
- Viele aktive Nutzer verringern den eigenen Mitmach-Gedanken





Motivation und Barrieren

Wikipedia Onboarding-Ansätze

3. Motivation & initiale Erwartungshaltung an das Onboarding

Der **Anlass** zur Registrierung und einer ersten Bearbeitung ist häufig:

- existierendem Artikel **fehlten Informationen** oder
- **Informationen waren falsch**

Die **Erwartungen** variieren entsprechend dem vorhandenen Vorwissen:

- Neu-Autorinnen und Neu-Autoren wollen es bei gegebenem Anlass **zunächst direkt durch Probieren ohne Hilfe** schaffen – eine Hilfe wird dann aber **im Prozess des Editierens** erwartet
- Potentielle Neu-Autorinnen und Neu-Autoren wünschen sich direkt nach der Registrierung **mehr Einführung in die Grundlagen** bzw. eine **schrittweise Hinführung zum konkreten Bearbeiten** oder **Erstellen von Artikeln**
- Es werden zugeschnittene Hilfen an aktuelle Situation beim Editieren erwartet (z. B. Pop-Up mit Hilfeangebot während des Editierversuchs).



3. Motivationen für die Mitarbeit bei Wikipedia



Antriebsbedingt brauchen potentielle Neu-Autorinnen und Neu-Autoren anfangs Hilfe zu folgenden Fragen:

- Wer sieht alles meine Edits?
- Wie und wo bleibt man auf dem Laufenden zu eigenen Artikeln und vorgenommenen Änderungen durch andere?
- Wie sieht der Entscheidungsprozess zur Veröffentlichung von Edits aus?
- Welche Qualitätsansprüche gibt es?
- Wo findet man Empfehlungen zur Relevanz von Artikeln?



3. Barrieren für die Mitarbeit bei Wikipedia

- Mehrheitliche Wahrnehmung, dass bereits **viele Aktive** und **kompetente Expertinnen und Experten** bei Wikipedia mitarbeiten und es keinen hohen Bedarf an weiteren Autorinnen und Autoren gibt
- Das **eigene Wissen** wird als **qualitativ nicht ausreichend** beurteilt
- Die **eigene Kompetenz** zum Editieren **wird unterschätzt**
- **Unklarheit über den Veröffentlichungsprozess**: sofortige Sichtbarkeit der Veränderungen und entsprechende Rückführbarkeit bei Fehlern oder zu geringer Qualität „befürchtet“
- Das **Editieren** von Artikeln **wird schwieriger** erwartet – oft ist keine Kenntnis über die Möglichkeiten des aktuellen visuellen Editors vor der ersten Nutzung vorhanden



3. Übersicht der Treiber und Barrieren

Treiber	Barrieren	Fazit
Fehlende Informationen ergänzen	Bereits viele aktive Experten	Aufzeigen, dass es viele „normale“ Nutzerinnen und Nutzer sind, die Wikipedia als Community bearbeiten Angst vor „falschen“ ersten Schritten und zu hohem Aufwand nehmen
Falsche Informationen korrigieren	Eigene Kompetenz wird unterschätzt	
Anerkennung + Reputation	Unklarheit über Richtlinien und Wikipedia-Prozesse	
Wikipedia verstehen	Hoher Aufwand zum Einarbeiten erwartet	
Gesellschaftlich etwas bewirken	Angst vor öffentlich sichtbaren Fehlern	





Bewertung der Onboarding-Ansätze

Wikipedia Onboarding-Ansätze

4. Allgemeine Ergebnisse zu den Einstiegshilfen

- Das Angebot von Einstiegshilfen wird generell **sehr positiv** gesehen, die einzelnen Hilfen kommen **gut bis sehr gut** an: die Schulnoten-Bewertung liegt im Schnitt bei 2
- Je nach Wissensstand und Lerntyp werden **unterschiedliche Formen** bevorzugt
- Das benötigte Wissen sollte **kontextsensitiv und entsprechend der Qualifikation** vermittelt werden
- Eine Mischung und Nutzung **verschiedener Hilfe-Formate** ist durchaus gewünscht

Die Rangreihen-Präferenz im Vergleich zeigte:

- Bereits registrierte Nutzerinnen und Nutzer wollen **eine schnelle Hilfe-Übersicht** und **allgemeine Fragen zum Wikipedia-Vorgehen und Richtlinien** klären
- Noch nicht registrierte Nutzerinnen und Nutzer schauen sich zunächst nach **Grundlagen zum Editieren** um und suchen Informationen zum **allgemeinen Veröffentlichungs-prozess**



4. Ergebnisse der Onboarding-Ansätze

Die verschiedenen Einstiegshilfen wurden nach einer kurzen Inspektion von den Testpersonen ohne Vorgabe bestimmter Kategorien bewertet, eine Einteilung der Aussagen erfolgte bei der Auswertung hinsichtlich inhaltlichem **Angebotsumfang / Verständlichkeit, Bedienbarkeit** sowie **Look & Feel**.



Projektseite Diskussion Lesen Quellen anzeigen Versionsgeschichte Wikipedia durchsuchen Anmeldung WP:Starthilfe

Wikipedia:Starthilfe

< Autorentipps < Starthilfe

Die **Starthilfe** soll den Einstieg in die Wikipedia erleichtern. Sie richtet sich an alle, die in der Wikipedia nur lesen möchten – oder die beginnen, sie zu verändern und zu erweitern. Aus den vielen hilfreichen Seiten wurden hier einige speziell für diese Bereiche ausgewählt.

Hilfen für Leser		
Einstieg für Leser Werb-Information anzeigen/ausblenden	Suchtipps Werb-Information anzeigen/ausblenden	Benutzerkonto anlegen Werb-Information anzeigen/ausblenden
Tour für Leser Werb-Information anzeigen/ausblenden	Grundprinzipien Werb-Information anzeigen/ausblenden	Was Wikipedia nicht ist Werb-Information anzeigen/ausblenden
Die ersten Bearbeitungen		
Artikel bearbeiten Werb-Information anzeigen/ausblenden	Beteiligen Werb-Information anzeigen/ausblenden	Technische Bedienung Werb-Information anzeigen/ausblenden
Tour für Editoren Werb-Information anzeigen/ausblenden	Fehler melden Werb-Information anzeigen/ausblenden	Fragen stellen Werb-Information anzeigen/ausblenden
Der erste Artikel		
Grundlegendes Werb-Information anzeigen/ausblenden	Relevanzcheck Werb-Information anzeigen/ausblenden	Artikel erstellen Werb-Information anzeigen/ausblenden
Gute Artikel Werb-Information anzeigen/ausblenden	Entwurf erstellen Werb-Information anzeigen/ausblenden	Artikelübersichten Werb-Information anzeigen/ausblenden
Weitere Informationen		
?	H	Glossar Werb-Information anzeigen/ausblenden
		Index Werb-Information anzeigen/ausblenden

Kategorien: [Wikipedia:Neu bei Wikipedia](#) | [Wikipedia:Hilfe](#) | [Wikipedia:Ratschläge](#)

Starthilfe

Schulnote: \emptyset 2,6 (Median 2,5)

Diese Seite wurde zuletzt am 18. März 2017 um 19:31 Uhr bearbeitet.
 Anlaufbahn
 Der Text ist unter der Lizenz „Creative Commons Attribution/Share Alike“ verfügbar; Informationen zu den Urhebern und zum Lizenzstatus eingebundener Mediendateien (etwa Bilder oder Videos) können im Falle ihrer Aktivierung in der Anzeige dargestellt werden.

4. Ergebnisse zur Starthilfe

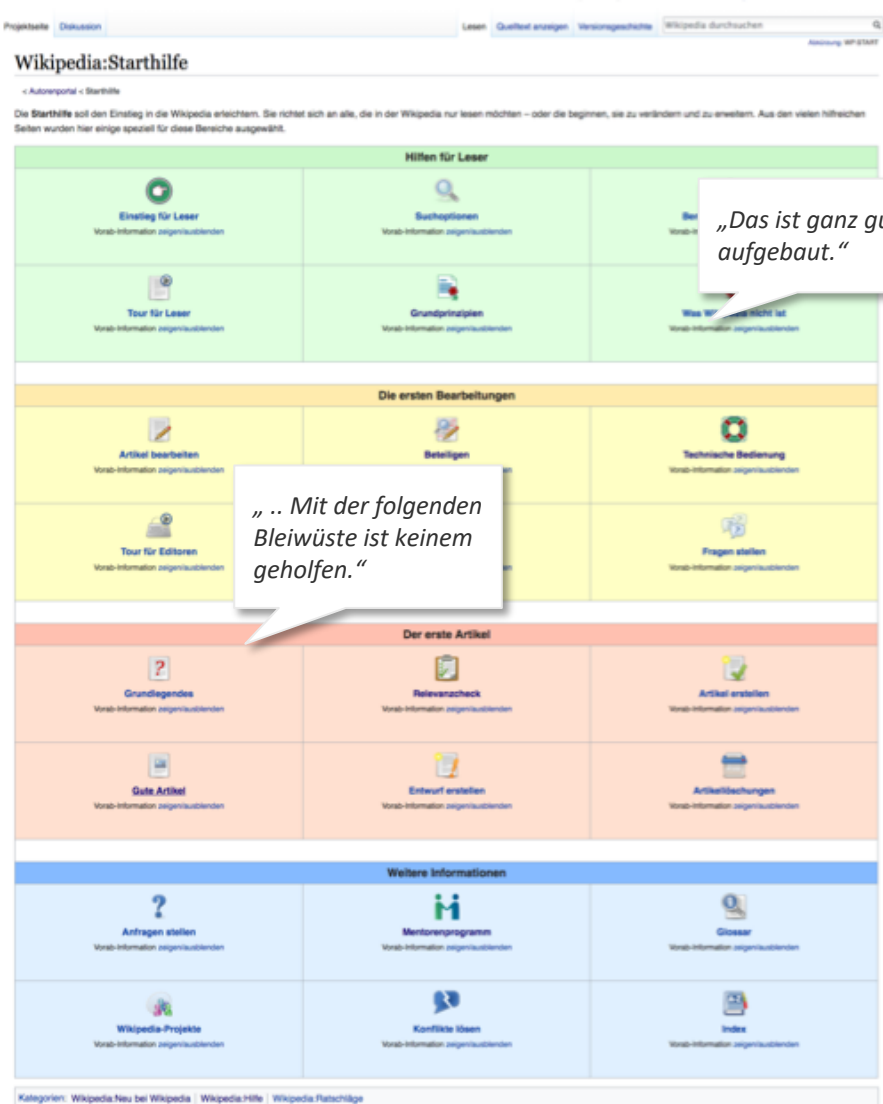
Angebotsumfang & Verständlichkeit:

- + Wird von der Hälfte der Testpersonen als Einstiegshilfe **favorisiert** (davon 3 Reg. Nutzer)
- + Gute Übersicht und Einteilung

Bedienbarkeit:

- Reihenfolge, Anzahl und Aufteilung der Kategorien wird teilweise bemängelt
- Prinzip der Vorab-Informationen wird kaum verstanden oder genutzt
- Detailgrad zu tief für aktuelle Bedürfnisse





4. Ergebnisse zur Starthilfe

Look & Feel:

- + Farbennutzung und andersartige Darstellungsweise als sonstige Wikipedia-Seiten spricht an
- Farbwahl wird vereinzelt kritisiert (Ampelfarben ohne Relevanz, Rot-Nutzung)
- Unterseiten sind wieder nur „Standard“-Artikel



Projektseite | Diskussion | Lesen | Qualität anzeigen | Versionsgeschichte | Wikipedia durchsuchen | Anmeldung WP:Starthilfe

Wikipedia:Starthilfe

< Autorentipps < Starthilfe

Die **Starthilfe** soll den Einstieg in die Wikipedia erleichtern. Sie richtet sich an alle, die in der Wikipedia nur lesen möchten – oder die beginnen, sie zu verändern und zu erweitern. Aus den vielen hilfreichen Seiten wurden hier einige speziell für diese Bereiche ausgewählt.

Hilfen für Leser		
Einstieg für Leser Werb-Information anzeigen/ausblenden	Suchtipps Werb-Information anzeigen/ausblenden	Benutzerkonto anlegen Werb-Information anzeigen/ausblenden
Tour für Leser Werb-Information anzeigen/ausblenden	Grundprinzipien Werb-Information anzeigen/ausblenden	Was Wikipedia nicht ist Werb-Information anzeigen/ausblenden
Die ersten Bearbeitungen		
Artikel bearbeiten Werb-Information anzeigen/ausblenden	Beteiligen Werb-Information anzeigen/ausblenden	Technische Bedienung Werb-Information anzeigen/ausblenden
Tour für Editoren Werb-Information anzeigen/ausblenden	Fehler melden Werb-Information anzeigen/ausblenden	Fragen stellen Werb-Information anzeigen/ausblenden
Der erste Artikel		
Grundlegendes Werb-Information anzeigen/ausblenden	Relevanzcheck Werb-Information anzeigen/ausblenden	Artikel erstellen Werb-Information anzeigen/ausblenden
Gute Artikel Werb-Information anzeigen/ausblenden	Entwurf erstellen Werb-Information anzeigen/ausblenden	Artikelübersichten Werb-Information anzeigen/ausblenden
Weitere Informationen		
Anfragen stellen Werb-Information anzeigen/ausblenden	Mentorenprogramm Werb-Information anzeigen/ausblenden	Glossar Werb-Information anzeigen/ausblenden
Wikipedia-Projekte Werb-Information anzeigen/ausblenden	Konflikte lösen Werb-Information anzeigen/ausblenden	Index Werb-Information anzeigen/ausblenden

Kategorien: [Wikipedia:Neu bei Wikipedia](#) | [Wikipedia:Hilfe](#) | [Wikipedia:Ratschläge](#)

4. Ergebnisse zur Starthilfe

- Die Starthilfe sollte vorrangig eine **Einstiegsseite für Autorinnen und Autoren, nicht für Lesende** sein und thematisch auf das **Editieren und die Grundlagen** fokussieren - die meisten Testpersonen wünschten sich auch nach einer Registrierung auf solch eine Seite hingewiesen zu werden
- Der Link „Grundlegendes“ stellt leider nicht die erwarteten Informationen sondern nur die allg. Artikel-Hilfeseite bereit
- Erwartet wurden weitere Übersichtsseiten zum Einführen in bestimmte Themenbereiche wie bspw. unter: <https://de.wikipedia.org/wiki/Wikipedia:Richtlinien>



4. Ergebnisse zum Video (Visual-Editor)

Angebotsumfang & Verständlichkeit:

- + Länge des Videos ist mit 3:30 ok, Zeitangabe vor Aufruf des Videos wäre aber hilfreich

Bedienbarkeit:

- Einbettung: einige Male nicht sofort gesehen + Platzierung rechts am Rand und Größe der Vorschau (zu klein) wurden kritisiert
- Einbindung und Darstellung können noch optimiert werden (auch des vermittelten Inhalts: Bezug Artikel + Benutzerkonto sowie VE + Quelltext wird nicht allen klar), derzeit kein paralleles Ausprobieren ohne weiteres möglich

The screenshot shows the Wikipedia Visual Editor help page. A video player is embedded in the center, showing a man speaking. The page content includes sections like 'Benutzerhandbuch', 'Namensräume', 'Häufig gestellte Fragen', and 'Beschränkungen'. A table lists browser compatibility.

Browser	Unterstützt ab	Aktuelle Version (Dezember 2017)
Internet Explorer	≥ 10	11
Firefox	≥ 12	57
Safari	≥ 10	≥ 21
Apple Safari	≥ 7	11
Google Chrome	≥ 18	63
Opera	≥ 18	49
Microsoft Edge	--	--
Yandex	--	--

Video (Visual-Editor)
Schulnote: Ø 2,1 (Median 2)

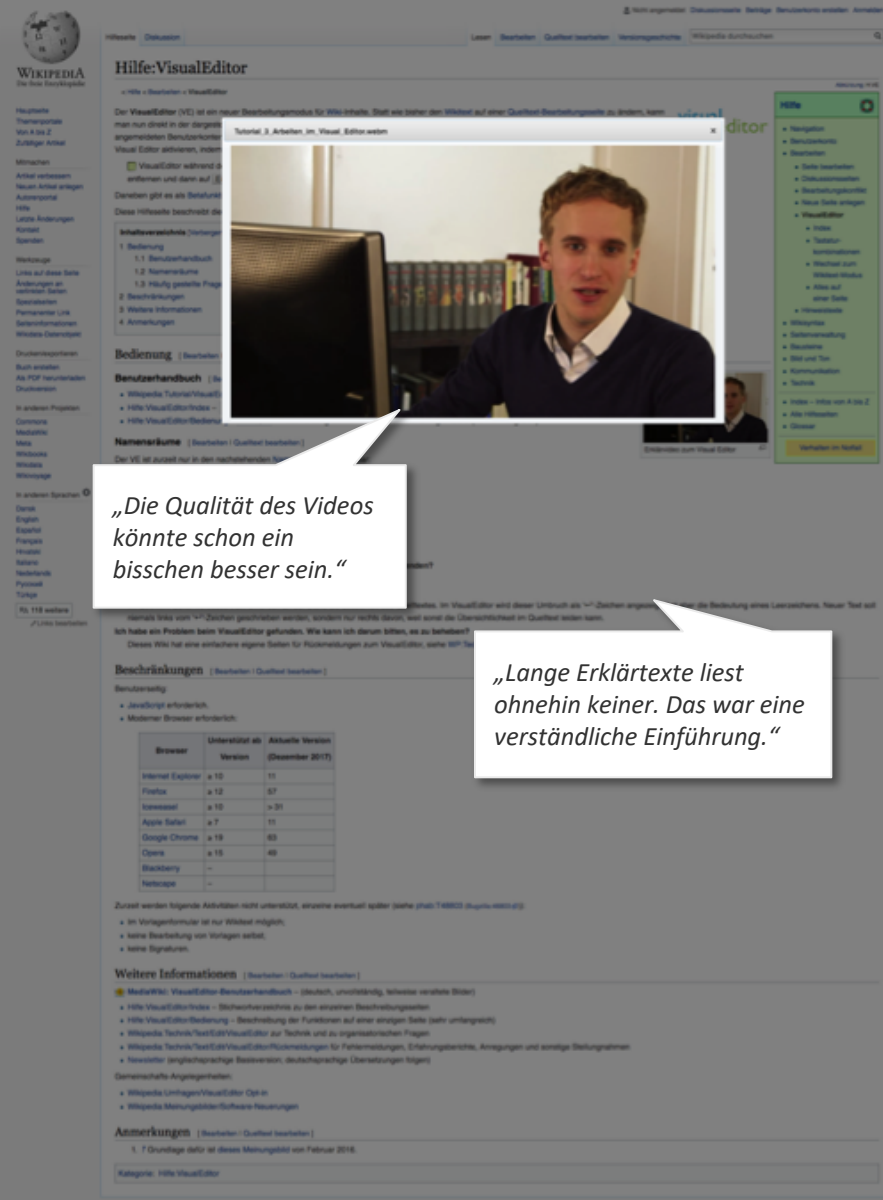


4. Ergebnisse zum Video (Visual-Editor)

Look & Feel:

- + Die Darstellungsweise kam überwiegend gut an, Format prinzipiell gewünscht als Einstiegshilfe (vor allem von Nicht Registrierten Nutzerinnen und Nutzern gerne als Sammlung)
- + Unterschiedliche Meinungen zu Sprecher + Stil der Videos, generell aber eher positiv

Lernvideos werden von vielen auch auf anderen Plattformen genutzt, sollten aber generell nicht zu lang sein und das nebenbei Ausprobieren ermöglichen.



Willkommen auf deiner Spielwiese!

Wir werden in dieser Tour das Editieren in einer "Spielwiese" üben. Die "Spielwiese" ist eine Unterseite deiner Benutzendenseite. Du kannst solche Seiten immer zum Experimentieren und Ausprobieren, Sammeln von Ideen oder zum Entwickeln eines Entwurfes nutzen.

Um die Tour erfolgreich abzuschließen, bitten wir dich die Infoboxen nicht zu schließen. Du kannst einfach in der Wikipedia schreiben und klicken, während die Tour-Fenster offen sind.



Alles klar!

4. Ergebnisse zur Geführten Tour

Angebotsumfang & Verständlichkeit:

- + Besonders für technisch unversierte Nutzerinnen und Nutzer sehr gute Variante zur Einführung verschiedener Funktionen / Bereiche mit gleichzeitiger Möglichkeit des Ausprobierens
- + Die Spielwiese zum Einstieg anzubieten ist super, allerdings muss der Bereich und die Funktionsweise vor allem in Bezug auf Sichtbarkeit & Sicherheit genauer erklärt werden. Unklar blieb beispielsweise wer Zugriff und Einblick in die „eigene“ Spielwiese erhält.

Geführte Tour

Schulnote: \emptyset 2,6 (Median 2)



4. Ergebnisse zur Geführten Tour

Willkommen auf deiner Spielwiese! ✕

Wir werden in dieser Tour das Editieren in einer "Spielwiese" üben. Die "Spielwiese" ist eine Unterseite deiner Benutzendenseite. Du kannst solche Seiten immer zum Experimentieren und Ausprobieren, Sammeln von Ideen oder zum Entwickeln eines Entwurfes nutzen.

Um die Tour erfolgreich abzuschließen, bitten wir dich die Infoboxen nicht zu schließen. Du kannst einfach in der Wikipedia schreiben und klicken, während die Tour-Fenster offen sind.



Alles klar!

„Zu viel Text zu wenig Farben.“

„Das ist sehr hilfreich, wie Kinderschokolade, drei Dinge auf einmal.“

Bedienbarkeit:

- Unsicherheit bei der Bedienung der Geführten Tour: wann geht es weiter und wann wird die Tour abgebrochen
- Unklarheit über zu erwartende Länge der Tour - es werden keine Prozessschritte angezeigt

Look & Feel:

- Buttons und Hinweise zu Interaktionen sind nicht auffällig und konsistent dargestellt



Wikipedia Training Modules

This set of modules helps new editors get started with Wikipedia. This page lists every module, including specialized modules for particular topics.

Basics

These modules cover the basic rules of Wikipedia.

- Wikipedia Essentials** →
An overview of Wikipedia's main rules
- Editing Basics** →
An introduction to editing Wikipedia pages
- Evaluating Articles and Sources** →
Advice for thinking critically about Wikipedia article quality

How-to refreshers

These modules cover specific topics, in-depth, with how-to instructions.

- Sandboxes and mainspace** →
How to use sandboxes effectively to draft articles, and how to move a sandbox article live
- Sources and Citations** →
What makes a good source, and how to create citations
- Plagiarism and Copyright Violation** →
A detailed review of plagiarism and how to avoid it

Special topics

These modules are for special projects, topics and tasks.

- Editing Medical Topics** →
Special rules and advice for working on content related to medicine or human health (including psychology topics)

Trainingsmodul

Schulnote: Ø 2,0 (Median 2)

- Editing Wikisource** →
How to edit Wikisource, including text files, and other multimedia
- Editing Wikispecies** →
How to edit Wikispecies, including other language into English

4. Ergebnisse zum Trainingsmodul

Angebotsumfang & Verständlichkeit:

- + Aufbau mit leichter Auswahl zu Beginn und Kurs-Format mit Inhaltsverzeichnis und Sprungmöglichkeit wird von den meisten positiv bewertet
- + Grundlegende Fragen von Neu-Autorinnen und Neu-Autoren werden vor allem im ersten Modul „Wikipedia Grundlagen“ beantwortet und interessierte daher die meisten zunächst als Einstieg



4. Ergebnisse zum Trainingsmodul

Bedienbarkeit:

- Eingeklapptes Inhaltsverzeichnis wird nach Einstieg in Unterseiten von einigen übersehen und erschwert weitere Navigation

Look & Feel:

- + Abweichende Darstellungsweise zu Wikipedia-Seiten gefällt und irritiert nur vereinzelt



Programme finden Ausbildung Dokumentation Ein Problem melden de Anmelden

Training Library » Editing Wikipedia

Wikipedia Training Modules

This set of modules helps new editors get started with Wikipedia. This page lists every module, including specialized modules for particular topics.

Basics

These modules cover the basic rules of Wikipedia.

- Wikipedia Essentials** →
An overview of Wikipedia's main rules
- Editing Basics** →
An introduction to editing Wikipedia pages
- Evaluating Articles and Sources** →
Advice for thinking critically about Wikipedia article quality

How-to refreshers

These modules cover specific topics, in-depth, with how-to instructions.

- Sandboxes and mainspace** →
How to use sandboxes effectively to draft articles, and how to move a sandbox article live
- Citations** →
How to find a good source, and how to create citations
- Copyright Violation** →
How to identify plagiarism and how to avoid it

Special topics

These modules are for special projects, topics and tasks.

- Editing Medical Topics** →
Special rules and advice for working on content related to medicine or human health (including psychology topics)
- Contributing Images and Media Files** →
How to contribute images, video, diagrams, sound files, and other multimedia
- Translating Articles** →
How to translate an article from Wikipedia in another language into English

All content is CC-BY-SA

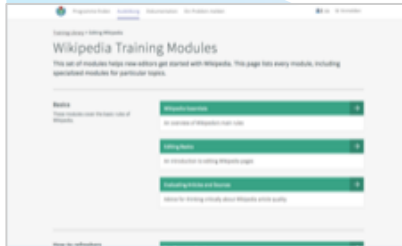
„Es sind zu viele Themen und zu viel Text.“

„Schön! Das gefällt mir!“
Ist das immer noch wiki?“

4. Übersicht: Vergleich der Onboarding-Ansätze

Trainingsmodule

Schulnote: $\bar{\varnothing}$ 2,0 (Median 2)



Wird als anders gestaltetes Einstiegsmanual sehr geschätzt, die Einbindung im Wikimedia-Kontext ist zwar teilweise zunächst irritierend aber grundlegend unproblematisch (bei entsprechendem Hinweis und deutlicher Verlinkung)

Video (Visual-Editor)

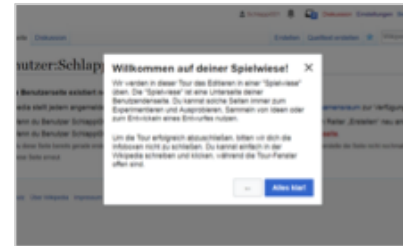
Schulnote: $\bar{\varnothing}$ 2,1 (Median 2)



Vermittelt gut und anschaulich erste Schritte für bestimmten Bereich, Einbettung und Auffälligkeit sind jedoch optimierbar, wichtige Längeninformation sollte früher angezeigt werden.

Geführte Tour

Schulnote: $\bar{\varnothing}$ 2,6 (Median 2)



Zeigt schnell den Wikipedia-Prozess auf und vermittelt detailliert wesentliche technische Grundlagen - Bedienbarkeit als auch Look & Feel sind jedoch noch verbesserungsdürftig.

Starthilfe

Schulnote: $\bar{\varnothing}$ 2,6 (Median 2,5)



Bietet guten anders gestalteten Überblick, das Angebot der Unterseiten dahinter ist für die meisten jedoch wenig reizvoll zum Weiterlesen und die Einteilung fokussiert zu wenig auf Autorinnen und Autoren





Fazit: Hilfeangebot und Einbettung der Einstiegshilfen

Wikipedia Onboarding-Ansätze

5. Neu-Autoren benötigen Grundlagenwissen zum Einstieg

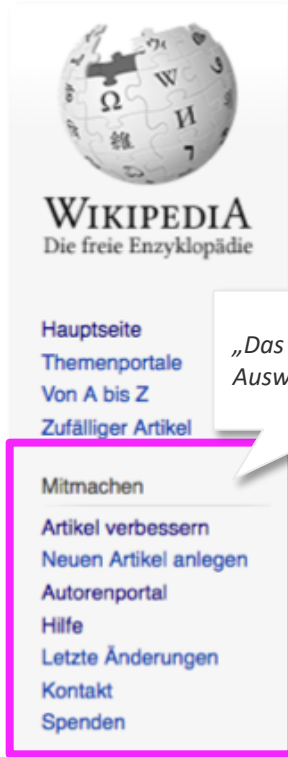
Neu-Autorinnen und Neu-Autoren haben besonders über wichtige **Wikipedia-Grundlagen** nur ungenügende Kenntnis.

Der genaue **Entstehungsprozess** ist nicht bekannt, die **Qualitätskriterien für Artikel** in einer Enzyklopädie sind ihnen nicht vertraut und es herrscht eine vage und teilweise falsche Vorstellung darüber, welche **Kontrollmechanismen** bei Wikipedia existieren.

- Der Entstehungsprozess und die Möglichkeit zur Diskussion mit anderen Autorinnen und Autoren von Artikeln ist den meisten nicht vertraut.
- Die Qualitätskriterien werden als relativ hoch eingeschätzt, allerdings sind diese den meisten nicht bekannt.
- Besonders bei der Kontrolle über die Veröffentlichung von Artikeln gibt es häufiger die Vorstellung, dass es von (bezahlten) Mitarbeiterinnen und Mitarbeitern von Wikipedia oder einem speziellen redaktionellen Team eine finale Überprüfung und Entscheidung geben würde.



5. Allgemeine Hilfe & Einstieg



„Das sind zu viele Auswahlmöglichkeiten“

Zum Einstieg wird oft ein allgemeiner Hilfe-Bereich gesucht. Häufig wird auch in der oberen Zeile beim Benutzer-Account-Bereich eine Hilfe erwartet

- Allgemeiner Wikipedia-Hilfe-Bereich ist generell weniger gut bekannt / verortet
- Die Überschrift "Mitmachen" in der linken Marginalspalte ist für den Bereich nicht unmittelbar erklärend, dass dort allgemeine Hilfe-Angebote zu finden sind
- Der erste Eindruck zur allgemeinen Hilfe-Seite ist eher ernüchternd und verdeutlicht auch zum Teil das grundlegende Problem der meisten bisherigen Hilfeseiten



5. Fazit zum Einstiegs-Hilfeangebot

Erwartungen an die Einstiegs-Hilfe von Wikipedia:

Nutzerinnen und Nutzer wünschen sich eine Einführung bzw. Hinführung nach der Registrierung zum Mitmachen. Es sollte daher eine **optimierte Starthilfe** mit Hinweisen zu Grundlagen für den Einstieg als Autorin und Autor geben.

Wichtige Faktoren: Schnelle Wahl des relevanten Themenbereichs, Bereitstellung einer Auswahl von verschiedenen Lern-Formaten und Interaktionsmöglichkeiten, Abholung unterschiedlicher Wissensstände (technisch und Wikipedia-spezifisch) potentieller Neu-Autorinnen und Neu-Autoren mit entsprechendem Hinweis, an wen sich welches Angebot richtet

Begeisterungsfaktoren: Pro-aktives Abholen von Wikipedia-Seite aus – an relevanter Stelle im Kontext Angebote unterbreiten – Einstiegsseite nach Registrierung direkt anbieten, Übersicht zu Formaten wie Geführten Touren, Videos, Trainings, Mentorenprogramm, Offline-Edit-Treffen etc. geben, Community-Angebote bspw. nach Themenbereichen bewerben sowie Vernetzung und Austausch unter Autorinnen und Autoren fördern





Ausblick

Wikipedia Onboarding-Ansätze

6. Ausblick

Die Durch die Studie gewonnenen Erkenntnisse werden im Rahmen eines weiteren Workshops analysiert und Lösungsvorschläge zur Optimierung erarbeitet. Die Ergebnisse dieses Workshops werden der Community erneut zur Verfügung gestellt.



What are we waiting for?



Dieses Werk ist lizenziert unter einer [Creative Commons Namensnennung - Weitergabe unter gleichen Bedingungen 4.0 International Lizenz](https://creativecommons.org/licenses/by-sa/4.0/).